

La Cress en action 2023



www.ess-bretagne.org

L'économie sociale et solidaire en résumé

C'est un mouvement économique et social constitué de personnes qui s'organisent et entreprennent ensemble. Ancrée localement, l'économie sociale et solidaire repose sur des fondements forts :

➤ La personne est au cœur de l'économie

Le projet d'une organisation de l'ESS a une utilité collective ou sociale, il est réalisé au service d'un collectif et non au service de l'intérêt d'une seule personne.

➤ La gouvernance est démocratique

Les dirigeant·e·s sont élu·e·s et les décisions sont prises selon le principe « 1 personne = 1 voix » (et non en fonction du capital détenu). Ce fonctionnement prévoit l'information et la participation des associé·e·s, des salarié·e·s et des parties prenantes.

➤ Le modèle économique est spécifique

Les excédents constitués et provenant d'une mixité de ressources sont prioritairement destinés au maintien et au développement de l'activité, car il n'y a pas d'actionnaire à rémunérer.

Historiquement composée de structures sous statut d'économie sociale (associations, coopératives, mutuelles ou encore fondations), l'ESS s'est élargie à de nouvelles formes d'entrepreneuriat : économie solidaire, insertion par l'activité économique (IAE), entreprises adaptées (EA) et entrepreneuriat social.


L'ESS est présente dans tous les secteurs d'activité de l'économie, depuis les services aux entreprises et aux personnes jusqu'à l'industrie, en passant par l'agriculture, le commerce ou le bâtiment. Depuis la loi du 31 juillet 2014, l'ESS est reconnue comme une composante essentielle de l'économie. Elle apparaît aujourd'hui comme une alternative pertinente, une autre façon de faire de l'économie, se souciant du partage des richesses produites, du développement local des territoires, de la qualité des emplois créés, de l'implication des citoyen·ne·s, de la responsabilité sociale ou sociétale, de la transition écologique...

L'ESS en Bretagne


1^{ère} région
pour le poids de l'ESS dans l'économie


12 700
établissements


164 000
salarié·e·s


13,8%
de l'emploi en Bretagne


4,3
milliards d'euros de masse salariale

> **Si vous souhaitez participer et contribuer**
 Contactez-nous à
cress@cress-bretagne.org
 07 48 72 51 19

> **Restez informé·e·s**
 Abonnez-vous à la lettre
 du réseau de l'ESS sur
www.ess-bretagne.org

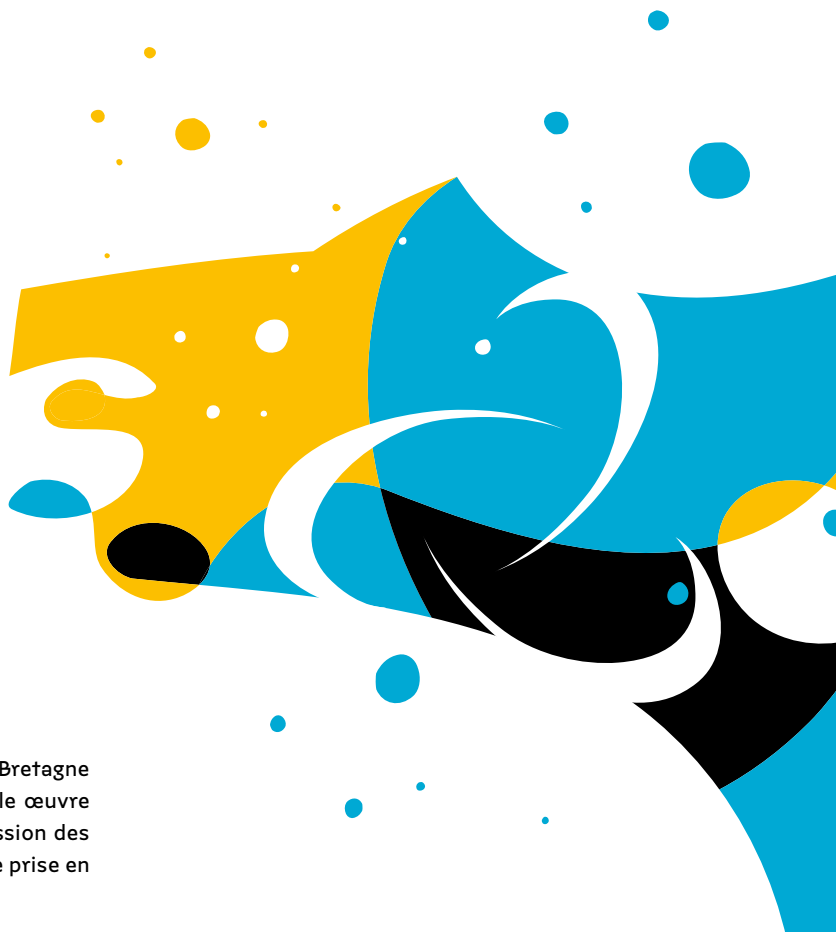
La Cress Bretagne et ses missions

La Chambre régionale de l'économie sociale et solidaire de Bretagne regroupe 110 réseaux et organisations locales de l'ESS. Elle œuvre pour favoriser la création, le développement et la transmission des activités et des organisations de l'ESS et pour une véritable prise en compte de l'ESS dans l'économie bretonne.

Ses trois domaines d'action complémentaires - Mouvement, Accompagnement et Innovation-filières - lui permettent de répondre à plusieurs enjeux de l'ESS aujourd'hui : sensibiliser à un mode d'entreprendre différent, appuyer les structures de l'ESS dans leur développement et faciliter l'émergence et la structuration de filières régionales en réponse aux enjeux du territoire. Pour mener à bien ces missions collectivement, la Cress Bretagne anime les relations partenariales entre acteur·rice·s de l'ESS et fait le lien avec les pouvoirs publics et les acteurs économiques, afin de coordonner des dispositifs régionaux adaptés aux besoins.

Ces missions sont reconnues d'utilité publique par la loi du 31 juillet 2014 relative à l'ESS.

Le conseil d'administration de la Cress est composé d'une trentaine de membres issu·e·s d'associations, coopératives, mutuelles, entreprises sociales, syndicats employeurs et pôles locaux de l'ESS. Au-delà du CA, ce sont plus d'un millier d'acteur·rice·s en Bretagne qui s'engagent à promouvoir une économie au service de l'humain et de l'environnement !



Sommaire

- **LE PROJET POLITIQUE ET STRATÉGIQUE de 2021 à 2024** p.4
 - > Vision p.4
 - > Stratégie p.6
 - > Gouvernance p.7

- **LE PLAN D'ACTION 2023** p.8
 - > Construire l'écosystème ESS p.8
 - > Sensibiliser et promouvoir p.9
 - > Soutenir les organisations de l'ESS p.10
 - > Accompagner les démarches collectives de progrès p.11
 - > Co-construire des réponses ESS aux enjeux de société p.12

LA CRESS EN ACTION P.3

Partenaires



LE PROJET POLITIQUE & STRATÉGIQUE 2021-2024

Entre octobre 2019 et mars 2020, le conseil d'administration et l'équipe de la Cress ont travaillé sur leur vision du monde, leur projet politique et stratégique, des principes d'action et des résultats attendus. Ce projet est consciemment articulé avec la stratégie régionale de l'ESS 2021-24, le projet de l'écosystème transversal et les enjeux nationaux portés au sein d'ESS France. Nous présentons une version synthétique de ce projet ci-après.

👁️ VISION

NOUS, ACTEURS DE L'ESS ENGAGÉS AU SEIN DE LA CRESS, PORTONS UNE VISION COMMUNE DU MONDE

« garder la planète au cœur de nos préoccupations »

Le monde est en train de se transformer de manière brutale : dérèglement climatique, migrations, effondrement de la biodiversité, accroissement des inégalités entre très riches et très pauvres, « ubérisation » de la société et affaiblissement des structures collectives... La liste des motifs d'inquiétude et de révolte est longue. Nous n'oublions pas la multitude d'initiatives positives mais nous alertons, de nos différentes places et depuis plusieurs décennies, sur les dangers de ces transformations.

Pour se donner des balises et avancer dans cette période de crise de civilisation, nous souhaitons affirmer ou réaffirmer un certain nombre de fondamentaux qui doivent nous guider collectivement.

TOUJOURS, PLACER L'HUMAIN AU CENTRE

➤ Dans cette période de crises, il faut plus que jamais accorder toute confiance dans la capacité des personnes – dans le respect et la non-discrimination selon le sexe, les origines, les handicaps – à construire les réponses nouvelles aux problèmes nouveaux. L'innovation sociale est autant la clé que l'innovation technologique.

➤ Nous accordons une place centrale à l'action collective pour élaborer ces réponses, comme antidote à l'individualisme et à la compétition entre personnes et groupes sociaux. Nous faisons la promotion des démarches coopératives et d'éducation populaire qui permettent l'émancipation des personnes et renforcent leur pouvoir de penser et d'agir.

➤ Mettre l'humain au centre implique de mettre en place de réelles pratiques démocratiques, dans le champ du politique et du vivre-ensemble mais aussi dans le champ de l'économie et de l'entreprise, et de faire vivre une « citoyenneté économique ».

➤ Mettre l'humain au centre, c'est considérer le territoire comme le lieu de vie des personnes (école, travail, habitat...) et donc le lieu privilégié d'élaboration des réponses socio-économiques. C'est aussi considérer avec attention les autres territoires de vie proches et lointains pour que le progrès des un-e-s n'engendre pas le déclin des autres.





MAINTENIR L'ÉCONOMIE À SA JUSTE PLACE

C'est un poncif mais l'économie n'est qu'un mode d'organisation des moyens pour que les femmes et hommes vivent au mieux. Et, la finance n'est qu'un outil au service de cette organisation. Mais il est encore malheureusement nécessaire de rappeler que l'économie et la finance ne sont que cela : des moyens au service de l'humain, et non l'inverse.

Pour ce faire, il ne s'agit pas de considérer l'économie et la finance comme des objets extérieurs ou des ennemis mais comme des outils dont il faut savoir se servir. Car il est nécessaire de rappeler qu'il est possible de gérer et entreprendre différemment :

- En recherchant l'enrichissement collectif (au-delà même du strict cadre financier), le partage de la valeur et de la richesse produites et non l'enrichissement individuel,
- En recherchant la coopération plutôt que la concurrence et la compétition systématique,
- En rappelant que certains biens doivent être gérés en commun et échapper aux possibilités d'accaparement en vue d'en tirer des profits.

Dans cette économie, la libre circulation des biens va de soi. Il serait souhaitable qu'il en soit de même pour les personnes et les idées !

ET GARDER LA PLANÈTE AU CŒUR DE NOS PRÉOCCUPATIONS

Nous n'avons pas le choix, nous n'avons qu'une planète. L'enjeu de ces dix prochaines années est de parvenir à la sauver, à limiter le changement climatique et à préserver nos ressources. La maison brûle mais il est encore temps d'agir.

Notre responsabilité est de construire ce nouveau monde, durable, sobre, économe : ancrer l'action dans le long terme en se préoccupant des ressources consommées et des déchets produits.

De quoi parle-t-on lorsqu'on dit... « citoyenneté économique » ?

C'est la capacité de chacun.e à prendre part et à peser sur les choix et activités économiques de son entreprise employeuse, de sa banque coopérative, de son association de quartier, d'un groupement d'achat, etc.



🌀 STRATÉGIE

NOUS NOUS DOTONS D'UN PROJET STRATÉGIQUE AVEC 2030 POUR HORIZON

« Nous considérons que l'économie sociale et solidaire doit être motrice, influente, engagée et innovante pour penser et construire ces réponses »

2030

1- NOUS PARTAGEONS DES FINALITÉS COMMUNES

Face à ces enjeux et défis, nous souhaitons être actrices, acteurs et prendre notre part. Nous aspirons collectivement au sein de la Cress à construire une société solidaire, responsable et durable. Pour ce faire, nous considérons qu'il est indispensable :

- d'agir pour la transformation économique et sociale en construisant des réponses collectives et concrètes aux besoins, aspirations et problèmes humains,
- de favoriser l'implication, la prise de responsabilité, l'inventivité et le pouvoir d'agir collectif de la population,
- de contribuer à la transformation écologique et énergétique de notre société pour sauvegarder nos ressources, notre planète et le climat.

Nous considérons que l'économie sociale et solidaire doit être motrice, influente, engagée et innovante pour penser et construire ces réponses.

2 - NOUS NOUS FIXONS DES OBJECTIFS ET DES RÉSULTATS CONCRETS À ATTEINDRE

La Cress, en tant que tête de réseau de l'ESS en Bretagne, a pour mission de promouvoir et soutenir l'ESS comme un mode d'entreprendre et d'action permettant de répondre à ces finalités. Elle se donne 6 grands objectifs pour 2030, avec des résultats dès 2024.

- OBJECTIF 1 : Construire et porter la parole de l'ESS
- OBJECTIF 2 : Sensibiliser les pouvoirs publics et l'environnement socio-économique
- OBJECTIF 3 : Favoriser l'engagement – des jeunes en particulier – dans des projets collectifs
- OBJECTIF 4 : Animer l'écosystème d'accompagnement à l'ESS
- OBJECTIF 5 : Promouvoir et organiser des démarches collectives de progrès dans les organisations de l'ESS
- OBJECTIF 6 : Co-construire des réponses ESS aux enjeux de société

Une gouvernance partagée

Pour conduire ce projet, la Cress rassemble les parties prenantes concernées pour produire du commun. L'ensemble de ces lieux de co-construction constitue sa **gouvernance**.

➤ Quels sont les rôles de ces différents lieux ou instances ?

L'Assemblée Générale est le lieu de rencontre et d'interconnaissance entre ces initiatives et ces structures. Par cette vision d'ensemble, l'AG joue un rôle politique d'orientation pour l'ESS bretonne.

Le Conseil d'Administration et le bureau sont garants, avec l'expertise de l'équipe salariée, de la cohérence d'ensemble et de l'adéquation des actions avec le projet de la Cress. Pour ce faire, les instances de la Cress cherchent à refléter la diversité de l'ESS bretonne (territoires, tailles, secteurs, statuts...).

Composition du Conseil d'administration

En gras : les membres du bureau

COOPÉRATIVES

Cécile Gauteur - **Caisse d'Épargne Bretagne Pays de Loire**
Eric Pézard - **Crédit Coopératif**
Stéphane Guillou - **Crédit Mutuel de Bretagne Arkéa**
Anne-Marie Marteville - **Enercoop Bretagne**
Loïc Julien - **Union régionale des Scop & Scic de l'Ouest**

MUTUELLES

Dominique Capart - **MACIF**
Morgane Hervé - **MAIF**
Fabienne Colas - **Mutualité Française Bretagne**
Fabrice Kas - **MQEN**

ASSOCIATIONS

Luc Vivier - **Askoria**
Marie-Martine Lips - **Familles Rurales de Bretagne**
Thierry Abaléa - **Mouvement associatif de Bretagne**
Anne Gandais - **UNAT Bretagne**
Michel Jézéquel - **URIOPSS de Bretagne**
Jack Meunier- **UNAPEI Bretagne**

ENTREPRISES SOCIALES

Jean Castel - **COORACE**
Benoît Cafaro - **Fédération des entreprises d'insertion**
Denis Cairon - **Compagnons Bâtisseurs de Bretagne**
Pascal Milleville - **Le Relais**

FONDATIONS

Qwenn Talec - **Fondation Massé Trévidy**

EMPLOYEURS

Pascal Gourain - **UDES**

PÔLES ESS

Solène Lagathu - **Adess Pays de Brest**
Laurence Falkenstein - **Rich'ESS**
Cécile Goualle - **Adess Centre-Bretagne**

SALARIÉ·E·S

Pauline Planut - **Cress Bretagne**

Suppléant.e.s

Véronique Ducos - **Caisse d'Épargne Bretagne Pays de Loire**
Christophe Delférier - **Crédit Coopératif**
Louis Le Pioufle - **SACICAP CIB**
Nicolas Debray - **Enercoop Bretagne**

Jean-Pierre Langevin - **MACIF**
Jocelyne Leroux - **Mutualité Française Bretagne**
Georgette Rouxel - **MQEN**

Qil Dordor - **Cigales de Bretagne**
Françoise Fromageau - **URAF Bretagne**
Yannik Bigouin - **Mouvement associatif de Bretagne**
Marie-Claude Juhel - **URHAJ**
Jacques Bernollin - **ADAPEI 35**

Pierrot Amoureux - **COORACE**
Caroline Kerever - **Fédération des entreprises d'insertion**
Éric Becquart - **Le Relais**

Éric Moreau - **UDES**

Élise Le Du-Motais - **PEPS Auray**
Dorian Marie - **Horizons SolidairesS**
Jean-Yves Le Quen - **Adess Ouest Côtes-d'Armor**

Anne Poterel Maisonneuve - **Cress Bretagne**

CONSTRUIRE L'ÉCOSYSTÈME ESS MISSION MOUVEMENT

Animer un écosystème favorable au développement de l'ESS

Le développement de l'ESS passe par la mise en place d'un « écosystème » composé d'acteurs, de politiques publiques, de dispositifs, etc. La Cress anime les différentes composantes de cet écosystème pour que ce développement soit mis en œuvre dans des conditions optimales (vision commune partagée, répartition claire des rôles, confiance entre les partenaires).



ANIMER LES PARTENARIATS ET LA STRATÉGIE RÉGIONALE

L'écosystème ESS breton tire sa force et son originalité dans l'articulation d'une stratégie régionale ESS co-construite entre acteurs ESS et pouvoirs publics. Le rôle de la Cress est de favoriser l'interconnaissance entre les réseaux et acteurs afin qu'ils bénéficient d'espaces de rencontre, de réflexion et de co-construction sur les enjeux de société et le projet de l'ESS.

SOUTENIR LES DYNAMIQUES TERRITORIALES ET COORDONNER LE COLLECTIF CRESS-PÔLES-TAG-CRIC

L'agilité de l'écosystème breton réside aussi dans sa structuration territoriale, lui permettant une présence de proximité sur tout le territoire. La Cress continuera à jouer son rôle d'animation du réseau des pôles ESS pour conduire des stratégies, projets de développement de l'ESS, en lien avec le réseau TAG BZH.

🌀 ACTIONS 2023

- Animation de la Stratégie Régionale ESS 2024
- Assemblée Générale de la Cress et RDV de l'ESS : **25 mai 2023**
- Cycle de 3 webinaires à destination des agent·e·s et élu·e·s des collectivités, co-organisé avec le CNFPT et le RTES : **9 juin, 27 juin et 17 novembre 2023**
- Animation permanente du réseau : RDV bilatéraux, réponses aux sollicitations et mise en relation, participations aux événements, liens aux réseaux nationaux de l'ESS (ESS France, AVISE, Labo de l'ESS, UDES...)

🌀 ACTIONS 2023

- Animation du collectif Cress-Pôles-TAG-Cric
- Accompagnement de la réorganisation du collectif suite au DLA conduit en 2022
- Mutualisation de fonctions supports RH, finances, système d'information et de veille, communication
- Animation de l'Antenne Finistère en partenariat avec le Conseil Départemental

Près de **950**
organisations adhérentes
à l'écosystème Cress-
pôles-TAG-Cric

70
salarié·e·s dans
l'écosystème
transversal Cress-
pôles-TAG-Cric

250
administrateur·rice·s
à la Cress et
dans les pôles

📖 SENSIBILISER ET PROMOUVOIR MISSION MOUVEMENT

PRÉPARER LA RELÈVE EN PERMETTANT AUX JEUNES DE S'ENGAGER DANS DES PROJETS COLLECTIFS

L'éducation « à et par » l'ESS permet de contribuer à l'émancipation des jeunes tout en développant leur capacité d'initiative et en les outillant pour exercer leur citoyenneté. Pour ce faire, la Cress anime un espace de concertation avec les acteur·rice·s de l'éducation en Bretagne afin de développer, en collaboration avec les pôles ESS, des actions de sensibilisation à l'ESS pour des jeunes en milieu scolaire (secondaire et supérieur) et hors scolaire.

🌀 ACTIONS 2023

- Participation aux groupes de travail impulsés par le comité stratégique de la Plateforme régionale pour l'éducation à l'environnement et au développement durable
- Définition des priorités annuelles 2023 de la convention de coopération «Éducation à l'ESS en milieu scolaire» en partenariat avec l'Académie de Rennes, la DRAAF, le Conseil Régional de Bretagne et L'ESPER
- Propositions et coordination d'actions de sensibilisation à l'ESS dans le secondaire et le supérieur
- Développement de passerelles avec les structures qui partagent les valeurs de l'ESS
- Déploiement en Bretagne du programme « Mon ESS a l'École » initié par L'ESPER (15 projets)
- Soutien aux initiatives de jeunes, en particulier avec l'appui du Cric et de la coordination régionale de Jeunes Ambassadeurs ESS et des transitions écologiques en service civique

POPULARISER LES SOLUTIONS CONCRÈTES DE L'ESS ET DONNER ENVIE D'AGIR EN COLLECTIF



Webinaires, conférence-débats, projections de films, ateliers en ligne, etc. : les événements du Mois de l'ESS sont l'opportunité pour un large public de découvrir des entreprises et associations de l'économie sociale et solidaire. En Bretagne, le Mois de l'ESS est coordonné par la Cress et les pôles ESS. Il est soutenu par la Région Bretagne, le Département d'Ille-et-Vilaine et le Crédit Mutuel de Bretagne. En 2022, 270 événements ont été organisés par 409 structures de l'ESS. lemois-ess.org

📞 QUI CONTACTER SUR CES SUJETS ?



Grégory Huchon
Direction - Responsable pôle Mouvement
Stratégie Régionale ESS
✉ ghuchon@cress-bretagne.org



Juliette Besnard
Fonctionnement général
et suivi de projets
✉ jbesnard@cress-bretagne.org



Briec Poirier
Animation territoriale
Réseau des Pôles ESS
✉ bpoirier@cress-bretagne.org



Charlotte Fellmann
Fonction RH mutualisée - Antenne Finistère
✉ cfellmann@cress-bretagne.org



Floriane Désille
Sensibilisation Jeunes & ESS
✉ fdesille@cress-bretagne.org



Myriam Carré
Communication et plaidoyer
Mois de l'ESS
✉ mcarré@cress-bretagne.org



Adrienne Alexis - Ferré
Responsable Administration & Finance
✉ aferré@cress-bretagne.org

800
élèves sensibilisé·e·s
en 2022

270
événements pendant le Mois
et 30 candidatures
aux Prix de l'ESS 2022

Animer l'écosystème d'accompagnement à l'ESS

ACCOMPAGNER LES DIFFÉRENTS STADES DE DÉVELOPPEMENT DES ORGANISATIONS DE L'ESS

La Cress anime l'écosystème transversal d'accompagnement des organisations de l'ESS aux différents stades de leur existence (création, développement, consolidation), afin qu'il se structure et qu'il fasse évoluer son offre en fonction des besoins repérés.

Elle assure également l'animation de réseaux spécifiques d'accompagnement (outillage, partage de pratiques...) tels que les TAG BZH ou le Dispositif Local d'Accompagnement (DLA), et la coordination de démarches collectives et d'expérimentations régionales.

Enfin, elle accompagne en direct des réseaux et des collectifs dans le cadre du DLA régional.

🌀 ACTIONS 2023

- L'animation du réseau TAG BZH, propulseur d'entreprises d'utilité sociale, collectives et innovantes
- L'animation du réseau des chargé-e-s de missions du Dispositif Local d'Accompagnement en Bretagne
- L'animation de la Démarche régionale Qualité de l'emploi
- Création de nouvelles versions locales du « Panorama des acteurs de l'accompagnement à la gestion des ressources humaines pour l'ESS »
- Élaboration d'une feuille de route partagée pour le développement des achats responsables en faveur de l'ESS
- Essaimage du projet « Traits d'unions » sur 5 nouveaux territoires, pour faciliter les partenariats entre structures de l'ESS et entreprises hors ESS

Représentant·e-s des pôles et cress engagé·e-s sur le projet Traits d'Unions en 2022



La Cress favorise la création, le développement et la transmission des activités et des organisations de l'économie sociale et solidaire en agissant à la structuration, l'animation d'une part, et à la sensibilisation et l'accompagnement d'autre part.

Immersion dans des tiers-lieux bretons pour les incubé·e·s du réseau TAGBZH



28

associations accompagnées
collectivement par la Cress dans
le cadre du DLA régional en 2022

→ **300** emplois concernés

4

nouveaux pôles territoriaux
de coopération économiques
reconnus par l'Etat (phase 1 & 2)

35

projets incubés TAG
en septembre 2022

11

acteurs ESS et partenaires mobilisés
sur la construction d'une feuille de route
« achats responsables »

ACCOMPAGNER DES DÉMARCHES COLLECTIVES DE PROGRÈS

MISSION ACCOMPAGNEMENT

1

état des lieux régional des enjeux et besoins des structures de l'ESS dans leurs phases de transformation de gouvernance

25

acteurs ESS et partenaires mobilisés sur la restauration collective durable dans les organisations de l'ESS

PROMOUVOIR ET ACCOMPAGNER LES BONNES PRATIQUES

La Cress encourage et valorise les démarches d'amélioration continue des pratiques (gouvernance, égalité femmes-hommes, transition écologique, qualité de l'emploi, modèle économique...). Elle intervient auprès de structures de l'ESS et des fédérations afin de les sensibiliser et améliorer avec elles leurs pratiques.

🌀 ACTIONS 2023

- Réalisation d'une étude sur les outils d'autodiagnostic RSO (responsabilité sociale des organisations)
- Organisation de 3 rencontres du Collectif Démarches de progrès, pour partager les pratiques d'accompagnement des réseaux et fédérations de l'ESS
- Déploiement du projet « Les Gouvernails », actions territoriales expérimentales pour accompagner les transformations de gouvernance des structures
- Animation d'un collectif sur l'accompagnement des organisations ESS dans la transition écologique



- Réalisation de 2 cycles de rencontres dédiés aux organisations ESS : La restauration collective durable (suite 2022) et la sobriété énergétique
- Lancement d'une mission sur la prévention des comportements sexistes au travail (sensibilisation, bonnes pratiques, boîte à outils, formation de référent-e-s, événement, animation d'un collectif d'acteurs et fédérations)
- Enquête auprès des acteurs ESS sur les liens entre transition écologique et conditions de travail

🗉 QUI CONTACTER SUR CES SUJETS ?

Amandine Bonneau

Pilotage Accompagnement
Réseau TA_g BZH
✉ abonneau@cress-bretagne.org



Marie Clapier

DLA régional
✉ mclapier@cress-bretagne.org



Maëlle Reneaume

Europe - TA_g BZH
✉ mreneaume@cress-bretagne.org



Marjorie Hervé

Communication Cress & TA_gBZH
✉ mherve@cress-bretagne.org



Anne Poterel Maisonneuve

Démarches de progrès
✉ apoterel-maisonneuve@cress-bretagne.org



Laetitia Cour

Transition énergétique et écologique
✉ lcour@cress-bretagne.org



Charlotte Fellmann

Egalité et prévention du sexisme au travail
✉ cfellmann@cress-bretagne.org





Innover, faire émerger, structurer

Le rôle de la Cress est de faire émerger les sujets repérés collectivement lors des échanges issus de la Stratégie Régionale ESS, des temps collectifs entre membres de la Cress, des remontées d'acteur-riche-s privés ou publics, d'échanges internationaux, des travaux de l'ORESS, etc. La Cress mobilise alors les partenaires compétents sur la thématique et expérimente avec eux les meilleures réponses à apporter.

UN PROGRAMME D'ACTION TRIENNAL 2020-2023 « ESS EN ÉCONOMIE CIRCULAIRE »

Le champ de l'économie circulaire fait l'objet particulier d'un travail d'animation et de structuration d'un réseau ; d'autres secteurs à enjeux sont aussi concernés.



Journée Technique du réemploi des matériaux dans la commande publique, en partenariat avec Reseco, à St-Jacques-de-la-Lande - novembre 2022

ACTIONS 2023

♻️ ÉCONOMIE CIRCULAIRE

- Animation et développement de l'économie circulaire en ESS
- Soutien aux territoires dans leurs démarches territoriales d'économie circulaire
- Veille sur les filières et activités émergentes

Réemploi social et solidaire

- Animation et structuration du réseau des ressourceries-recycleries
- Animation de la montée en compétences sur le réemploi ; organisation de l'offre de formation annuelle et impulsion du projet Université Bretonne du Réemploi
- Soutien et accompagnement à l'émergence de projets et activités de réemploi
- Production et valorisation de données chiffrées sur les activités de réemploi ESS en Bretagne

Appui au développement de filières

- Étude sur la massification de la filière Matériaux du bâtiment
- Animation d'un groupe de travail sur la filière textile

Expérimentations

- Appui au déploiement des fonds Réemploi
- Accompagnement à la structuration d'une filière bretonne de réemploi de mobilier professionnel

26

structures ou porteur-se-s
de projets individuel-le-s
rencontré-e-s (chiffre 2022)

110

structures ESS de réemploi
recensées pour 172 sites
(chiffre 2022)

+ 395

acteur-riche-s de l'économie
circulaire, sociale et solidaire
en Bretagne référencé-e-s
sur Carteco

56

collectivités ont participé au
moins une fois aux webinaires
Circul'heure - 4h pour décrypter
l'économie circulaire en ESS

ACTIONS 2023

BIEN VIEILLIR

- Structuration du gérontopôle : accompagnement du projet stratégique et formalisation du modèle de développement pour une autonomisation
- Organisation d'une troisième journée régionale Bien Vieillir
- Coanimation de 3 Labs thématiques (Santé, Habitat et Vie sociale) pour soutenir l'émergence d'enjeux de territoire et la coordination de réponses collectives
- Réalisation d'une étude de faisabilité sur les parcours d'insertion et de formation vers les métiers du Grand Âge

SECTEUR PÉNITENTIAIRE

Favoriser les partenariats entre acteurs de l'ESS et services judiciaires et pénitentiaire

- Animation du comité de pilotage et d'appui régional « ESS-Justice » et soutien aux dynamiques territoriales
- Réalisation d'une étude sur l'identification et la valorisation des acteurs ESS intervenant auprès des personnes placées sous main de justice (appui de l'Observatoire de l'ESS)

Soutien aux démarches d'innovation sociale

- Appui à l'implantation d'ateliers de travail en établissements pénitentiaires portés par des structures de l'ESS, pour des publics les plus éloignés de l'emploi (Lorient et Rennes)
- Lancement d'une expérimentation de coopératives de jeunes majeurs incluant des jeunes placés sous main de justice

Mer & ESS à Lorient - février 2023



AUTRES FILIÈRES OU ENJEUX

Mer

- Organisation d'un événement de lancement de la dynamique régionale « Mer & ESS » et formalisation d'un plan d'actions partagé

Alimentation et agriculture

- Finalisation de l'étude « Alimentation, agriculture & ESS »
- Mise en œuvre du plan d'actions régional par l'accompagnement à l'ingénierie de projets collectifs thématiques (Installation-Transmission, Développement des filières, Justice sociale alimentaire, etc.)

Recherche

- Structuration d'une dynamique régionale de développement des recherches avec, par et pour la société à visée de transformation sociale et environnementale
- Organisation de forums acteurs-chercheurs pour soutenir l'émergence de projets
- Réalisation d'une étude sur les commerces multi-services en milieu rural et d'un plan d'accompagnement à l'émergence et à la consolidation
- Appui aux dynamiques collectives sur les autres enjeux thématiques de la SRESS : mobilité, petite enfance, énergies renouvelables, etc.
- Implication au sein du réseau Bretagne Tiers Lieux pour favoriser l'émergence et le développement de tiers lieux sur le territoire



219

membres d'un groupe de travail au sein de Kozh Ensemble, dont 180 dans les Lab à la fin de l'année 2022

200

participant·e·s à la 2^{ème} journée Bien Vieillir en Bretagne

QUI CONTACTER SUR CES SUJETS ?

Marion Michelin

Responsable pôle Innovation-filières
Filières émergentes - Recherche
✉ mmichelin@cress-bretagne.org

Émilie Besnier

Réemploi - Réseau des recycleries
✉ ebesnier@cress-bretagne.org

Pauline Planut

Économie circulaire
✉ pplanut@cress-bretagne.org

Baptiste Bertrand

Économie circulaire
Accompagnement et Observation
✉ bbertrand@cress-bretagne.org

Bettina Gandon

Filières matériaux et textiles
✉ bgandon@cress-bretagne.org

Mathilde Ory

Économie Circulaire & Alimentation
✉ mory@cress-bretagne.org

Pierre Grimaud

Bien vieillir
✉ pgrimaud@cress-bretagne.org

Camille Pérusse

Insertion & Bien Vieillir
✉ cperusse@cress-bretagne.org

Malika Patis

ESS & milieu pénitentiaire
✉ mpatis@cress-bretagne.org

Des pratiques internes dirigées vers les **démarches de progrès**

UNE POLITIQUE RH POUR LA QUALITÉ DE VIE AU TRAVAIL

- Le CA donne une complète **délégation à la direction** sur les questions RH. Le **Comité Social et Économique (CSE)**, composé de la direction et de 2 élu-e-s du personnel, est le lieu de pilotage du dialogue social au sein de la Cress.
- **Le management participatif.** L'organisation reconnaît à chaque salarié-e la légitimité à émettre des idées, des propositions, à prendre des décisions quant aux méthodes et aux contenus des actions.
- **La transparence.** Les conditions d'emplois, de délégation, de salaire de chacun-e s'inscrivent dans un cadre collectif qui est connu de tou-te-s.
- **La qualité des outils de travail et la souplesse dans l'organisation.** La Cress se préoccupe de la qualité des outils mis à disposition des salarié-e-s et de leurs conditions de travail.
- **Le développement des compétences.** La Cress est attentive à la montée en compétences des salarié-e-s au sein de la Cress et dans la perspective de potentielle mobilité externe.
- **L'insertion professionnelle des jeunes dans l'ESS.** La Cress accueille, chaque année, des étudiant-e-s dans le cadre de leur stage universitaire, ou des volontaires en service civique.

DES PRATIQUES NON DISCRIMINATOIRES ET DES ACTIVITÉS RESPECTUEUSES DE L'ENVIRONNEMENT

- La Cress recherche la **parité** dans ses instances de gouvernance.
- Elle veille à appliquer l'**écriture non discriminante**.
- Elle cherche à progresser sur sa pratique dans la **conduite de projets**.
- Sur le volet RH, la Cress applique un **traitement équitable** des salarié-e-s en termes de rémunération. La direction de la Cress est également attentive à la conciliation entre vie privée et professionnelle.
- Elle adopte une **politique d'achats** en privilégiant l'occasion par rapport au neuf et en pratiquant des achats responsables mutualisés au sein d'Éko Synergie, en recherchant au maximum des prestataires ESS travaillant avec des fournisseur-euse-s bio et/ou locaux-les.
- Elle adopte la **transparence** en appliquant des procédures limpides dans les relations avec les partenaires.



Observatoire régional de l'ESS et communication

PUBLICATIONS 2022

- DATA ESS départements bretons - 2022
- Fiches Écocirculaire : panoramas et enjeux des filières papier-carton, textile et biodéchets
- Boîte à outils : Matériaux du bâtiment dans la commande publique
- Rapport des pôles 2022
- Transformations de gouvernance : état des lieux des pratiques et des enjeux pour les organisations de l'ESS
- Agir pour l'égalité professionnelle, la qualité de vie et des conditions de travail
- Aide alimentaire : Initiatives inspirantes de l'ESS en France

PORTAL ESS EN BRETAGNE

14 476 utilisateur·rice·s

57 644 pages vues

RÉSEAUX SOCIAUX

168 contenus publiés

Facebook : 3203 abonné·e·s

➤ + 201 en 2022

Twitter : 2456 abonné·e·s

➤ + 26 en 2022

LinkedIn : 3585 abonné·e·s

➤ + 4306 en 2022



QUI CONTACTER SUR CES SUJETS ?



David Ison
Observatoire, ressources, communication numérique
✉ dison@cress-bretagne.org





Myriam Carré
Communication, plaidoyer
✉ mcarré@cress-bretagne.org

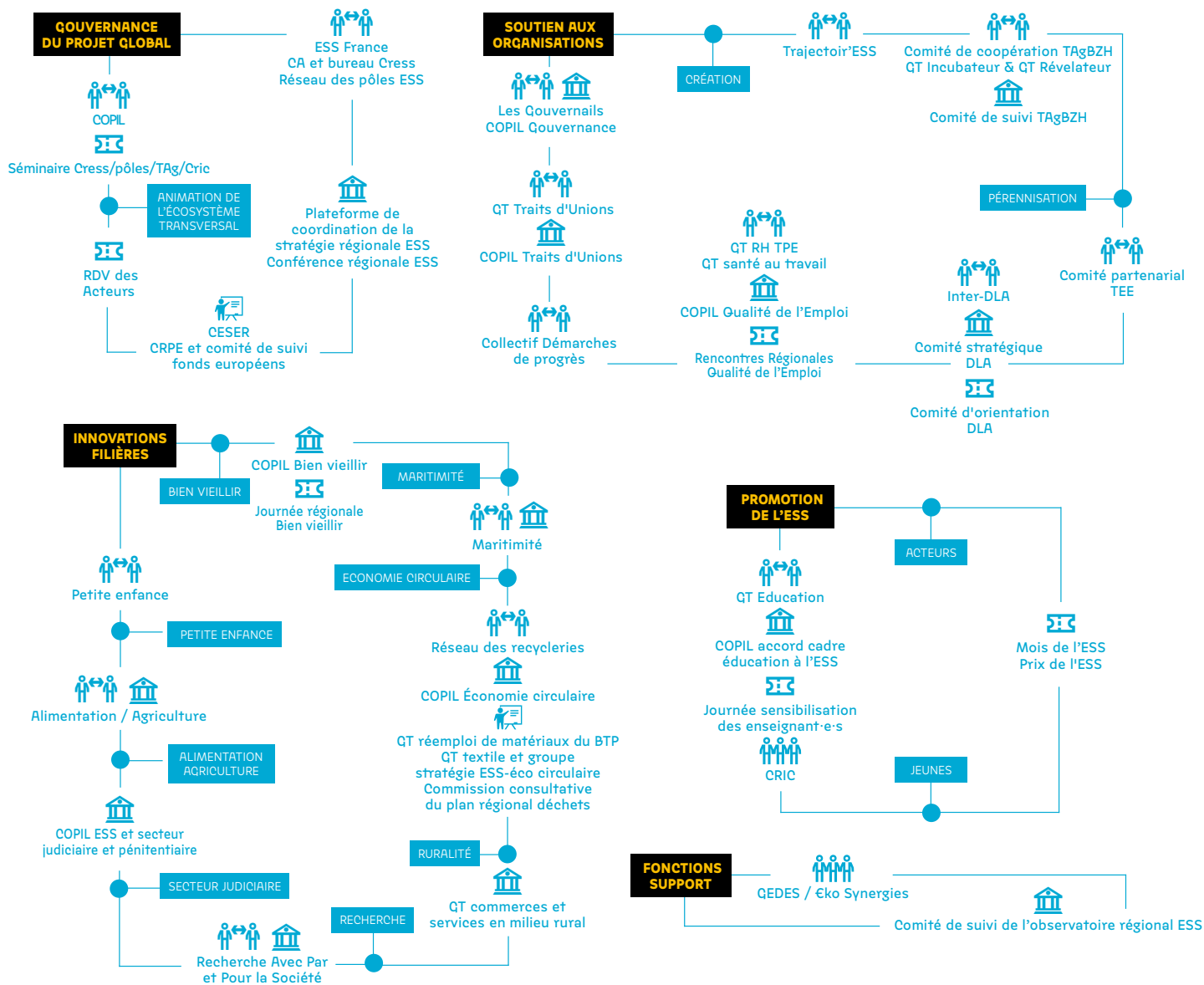


Marjorie Hervé
Communication
✉ mhervé@cress-bretagne.org

Des espaces de travail collectifs

La majeure partie des actions que la Cress anime est pilotée par les structures de l'ESS (adhérentes ou non) impliquées dans **des groupes de co-pilotage, de travail, d'échanges**. Ces groupes ont une autonomie de décision sur leur domaine d'intervention. Ce principe génère de multiples lieux de pilotage de projets.

-  espaces de partage entre structures
-  espaces de co-construction avec les pouvoirs publics
-  évènements
-  espaces de représentation
-  structures mutualisées



LA CRESS EN ACTION P.15

De quoi parle-t-on lorsqu'on dit : « Stratégie régionale de l'ESS » ?

Depuis 2012, les acteurs de l'économie sociale et solidaire bretonne et les partenaires publics - Etat, Région Bretagne, Départements, EPCI - ont pris l'habitude de se réunir au sein d'une plateforme stratégique, pour analyser collectivement les enjeux de l'ESS en région, coordonner leurs actions et articuler leurs politiques. Renouvelée tous les 4 ans, ses travaux sont présentés lors d'une conférence régionale qui a lieu tous les deux ans, co-présidée par l'État et la Région Bretagne. La Cress anime les différents rendez-vous de cette SRESS.

La Chambre régionale de l'économie sociale et solidaire rassemble **110 réseaux régionaux et structures locales de l'économie sociale et solidaire**, de différents statuts - associations, coopératives, mutuelles, fondations, entreprises sociales - et secteurs d'activité* :

ACCUEIL DU JEUNE ENFANT

En jeux d'enfance

AGRICULTURE, ALIMENTATION

Coop de France Ouest, Scarabée Biocoop, L'assiette coopérative, Terre de Liens Bretagne

AIDE À DOMICILE :

UNA, ADMR

ANIMATION-EDUCATION POPULAIRE, FAMILLES-ENFANCE- JEUNESSE

Fédération des centres sociaux de Bretagne, L'ESPER, Familles Rurales de Bretagne, Uraf, Urhaj, Urpep, Fédé B, Unis-cité Bretagne, Cric, Essor35, Pimms de Rennes et Brest, Agora services, Condordia

ASSURANCES MUTUALISTES

Macif, Maif

BANQUES COOPÉRATIVES

Crédit coopératif de Bretagne, Crédit Mutuel Arkea, Caisse d'Épargne Bretagne Pays de la Loire, Banque Populaire Grand Ouest, Crédit Agricole en Bretagne, La Nef

HABITAT, LOGEMENT

Approche éco-Habitat, Coop de construction, Compagnons bâtisseurs, Groupe CIB

CULTURE

Corlab, Fédé Breizh des Arts de la Rue, Qesticulteurs, Eskemm Films

ÉCONOMIE CIRCULAIRE ET GESTION DES DÉCHETS

Tribord, EBS Le Relais, Ressources T, Emmaüs Action Ouest, Tri Porteur de Landerneau

ENVIRONNEMENT

UR CPIE Forêt de Brocéliande, Enercoop Bretagne

FORMATION

Askoria, Collège coopératif en Bretagne, Fédération régionale des MFR

HANDICAP ET AIDE PAR LE TRAVAIL

Les Genêts d'or, Unea, le Graal, Urapei Bretagne, Creai, Sevel Services, Adapei 35

INSERTION

Chantier École Bretagne, Coorace Bretagne, Fédération des entreprises d'insertion Bretagne, Ieual Bretagne

PROTECTION DE L'ENFANCE

Sauvegarde de l'enfance et de l'adolescence 29, 56 et 35

SANITAIRE ET MÉDICO- SOCIAL

Uriopss, Don Bosco, Fondation Massé-Trevidy

SANTÉ

Chorum, MGEN, Mutuelle Entrain, Harmonie Mutuelle, Mutualité Française Bretagne, Solimut centre océan, Mutuelles de Bretagne

SOLIDARITÉ

Fédération des acteurs de la solidarité

SOUTIEN AUX ENTREPRISES - ACCOMPAGNEMENT

Espace Associatif de Guimper, Gedes 35, Entreprendre au Féminin, TAG35, TAG29, Cigales de Bretagne, Groupe UP, Kejal, Adere France Bretagne, France Active Bretagne, La Ruche solidaire, Oxalis Ouest, ECTI, CAE Avant-Premières

SPORT

Cros Bretagne

TOURISME

Unat Bretagne, Ara Hôtel

PÔLES DE L'ÉCONOMIE SOCIALE ET SOLIDAIRE

La Cress rassemble également les pôles ESS qui regroupent eux-mêmes près d'un millier de structures locales :

Adess du Pays de Morlaix
Adess du Pays de Brest
Adess du Pays de Cornouaille
Adess Ouest-Côtes-d'Armor
Adess Centre Bretagne
Adesk Centre Ouest Bretagne
Cades
C2Sol
EcoSolidaireS
ESS' PRance
E2S Pays de Vannes
Horizons Solidaires
PEPS Auray
Pôle ESS du Pays de Brocéliande
Portes de Bretagne Solidaires
Réso Solidaire
Rich'ESS
Vallons Solidaires

TÊTES DE RÉSEAUX GÉNÉRALISTES

Le Mouvement Associatif de Bretagne
L'Union Régionale des Scop et Scic de l'Ouest
L'UDES

* De nombreux réseaux et structures sont multi-sectoriels, un seul secteur est ici mentionné pour faciliter la lecture.

VOUS SOUHAITEZ...

DÉVELOPPER ET DÉFENDRE UN MOUVEMENT DE TRANSFORMATION SOCIALE ?

PESER SUR LES POLITIQUES PUBLIQUES ET UNIR VOTRE VOIX À DES ACTEURS DE L'ESS ?

TROUVER DES SYNERGIES POUR DÉVELOPPER VOS PROJETS ?

ADHÉREZ À LA CRESS !

- La Cress Bretagne porte votre engagement pour l'économie sociale et solidaire dans le dialogue avec les pouvoirs publics et les acteurs socio-économiques.
- Elle anime des réflexions et des actions collectives autour des enjeux sectoriels et transversaux qui vous concernent.
- Elle vous apporte un soutien en valorisant vos initiatives et en facilitant l'émergence de vos projets.



Cress Bretagne
Le Quadri - 47 avenue des
Pays-Bas - 35200 Rennes